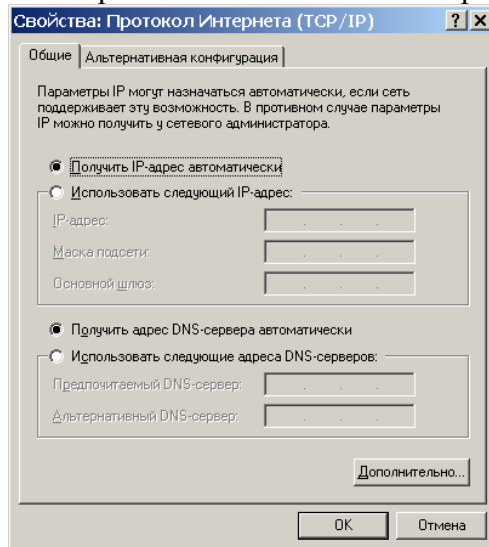


Настройка Wimax Yota 4G USB-модем Samsung SWC-U200

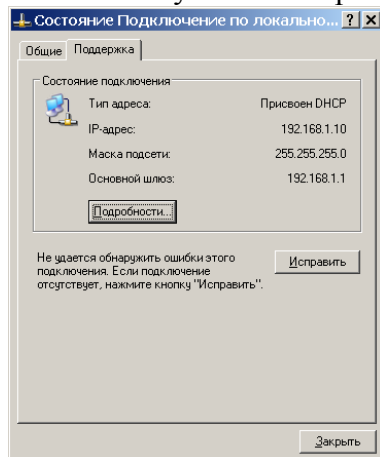
Внимание: для работы с сетью Yota необходимо активировать Ваш 4G USB-модем Samsung SWC-U200 на сайте поставщика услуг (www.yota.ru). Описание процедуры активации модема ищите в комплекте поставки Вашего модема.

1. Настройте на Вашем компьютере автоматическое получение сетевых настроек.



Подключите Ваш компьютер к одному из портов LAN маршрутизатора Draytek V2820.

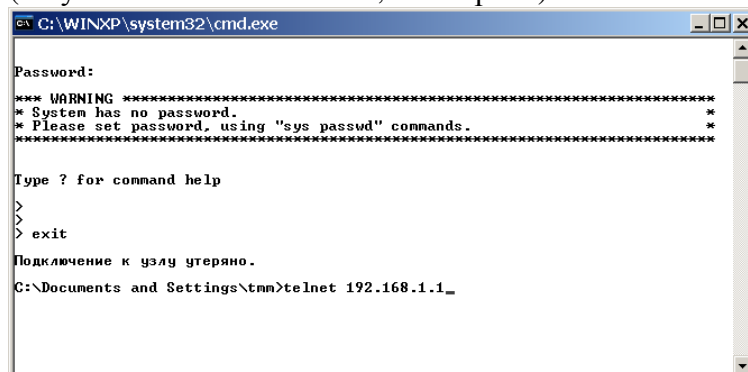
2. После получения настроек вашим сетевым адаптером



подключитесь к интерфейсу управления маршрутизатора по протоколу telnet например, с помощью команды:

telnet IP_адрес_маршрутизатора

(по умолчанию 192.168.1.1, без пароля)



3. Чтобы включить поддержку Wimax на маршрутизаторе выполните команду:

wan modem wimax on

```
C:\WINXP\system32\cmd.exe
Password:
*** WARNING ***
* System has no password.
* Please set password, using "sys passwd" commands.
*****

Type ? for command help
> wan modem wimax on
> wan modem wimax ?
Current status is wimax ON
> exit

Подключение к узлу утеряно.
C:\Documents and Settings\tmm>
```

Чтобы проверить включена или выключена поддержка wimax введите команду

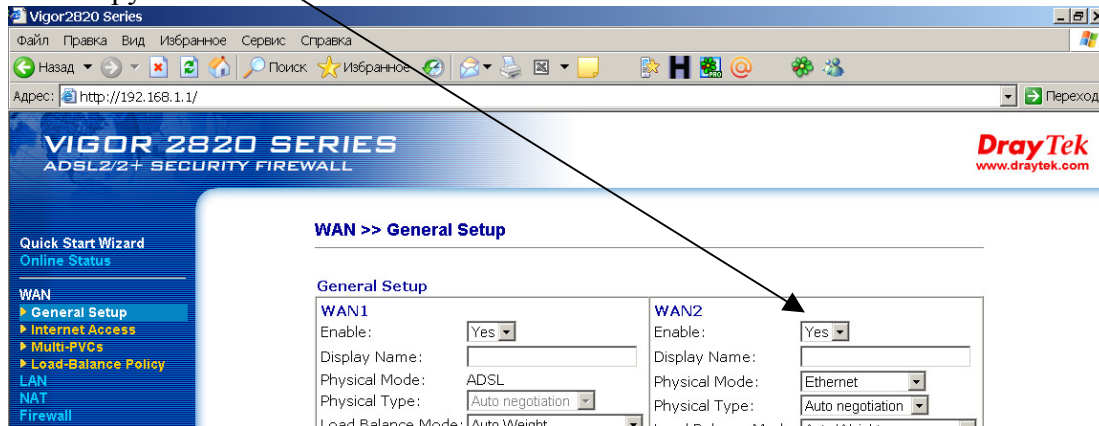
wan modem wimax ?

Завершите сеанс управления через командную строку командой

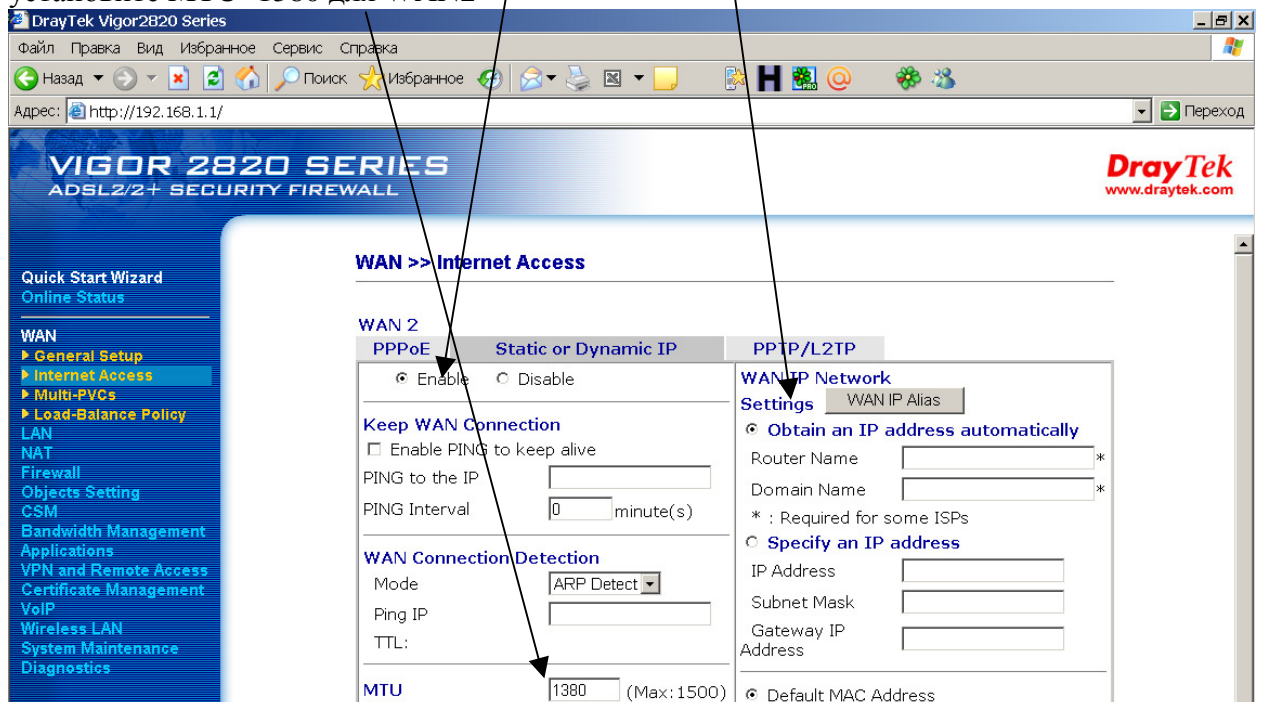
exit

4. Через web-интерфейс:

Активируйте WAN2



Активируйте режим Static or Dynamic IP, выберите Obtain an IP address automatically и установите MTU=1380 для WAN2



5. Нажмите ОК и перезагрузите маршрутизатор

6. Подключите модем к USB-порту. При наличии сигнала сети Yota, на странице статуса отобразится информация о подключении по порту WAN2

The screenshot shows the web interface of a DrayTek Vigor 2820 Series ADSL2+/+ Security Firewall. The browser address bar shows <http://192.168.1.1/>. The page title is "VIGOR 2820 SERIES ADSL2+/+ SECURITY FIREWALL". The DrayTek logo and website URL are in the top right corner.

The main content area is titled "Online Status" and includes a sidebar menu on the left with options like "Quick Start Wizard", "Online Status", "WAN", "LAN", "NAT", "Firewall", "Objects Setting", "CSM", "Bandwidth Management", "Applications", "VPN and Remote Access", "Certificate Management", "VoIP", "Wireless LAN", "System Maintenance", and "Diagnostics".

The "System Status" section shows "System Uptime: 0:1:10". Below it, there are two tables for LAN and WAN status.

LAN Status Table:

Primary	Secondary
LAN Status	Primary DNS: 94.25.128.74 Secondary DNS: 94.25.208.74
IP Address	TX Packets RX Packets
192.168.1.1	613 550

WAN 1 Status Table:

Enable	Line	Name	Mode	Up Time	
Yes	ADSL		---	00:00:00	
IP	GW IP	TX Packets	TX Rate (Bps)	RX Packets	RX Rate (Bps)
---	---	0	0	0	0

WAN 2 Status Table:

Enable	Line	Name	Mode	Up Time	>> Release
Yes	Ethernet		DHCP Client	0:01:01	
IP	GW IP	TX Packets	TX Rate (Bps)	RX Packets	RX Rate (Bps)
10.128.137.165	10.128.128.1	27	14	29	48

ADSL Information (ADSL Firmware Version: 2211201_A)

ATM Statistics	TX Cells	RX Cells	TX CRC errs	RX CRC errs
	0	0	0	0

ADSL Status Table:

Mode	State	Up Speed	Down Speed	SNR Margin	Loop Att.
----	RESET	0	0	0	0

The status bar at the bottom shows "Готово" (Ready) and "Интернет" (Internet).